

รายงานนี้เป็นส่วนหนึ่งของโครงการพัฒนาระบบฐานข้อมูลเชิงลึกอุตสาหกรรมผลิตภัณฑ์ยางและไม้ยางพารา โดย สำนักงานเศรษฐกิจอุตสาหกรรม ร่วมกับ สถาบันพลาสติก

สถานการณ์ อุตสาหกรรมยางธรรมชาติ

สถานะการผลิต

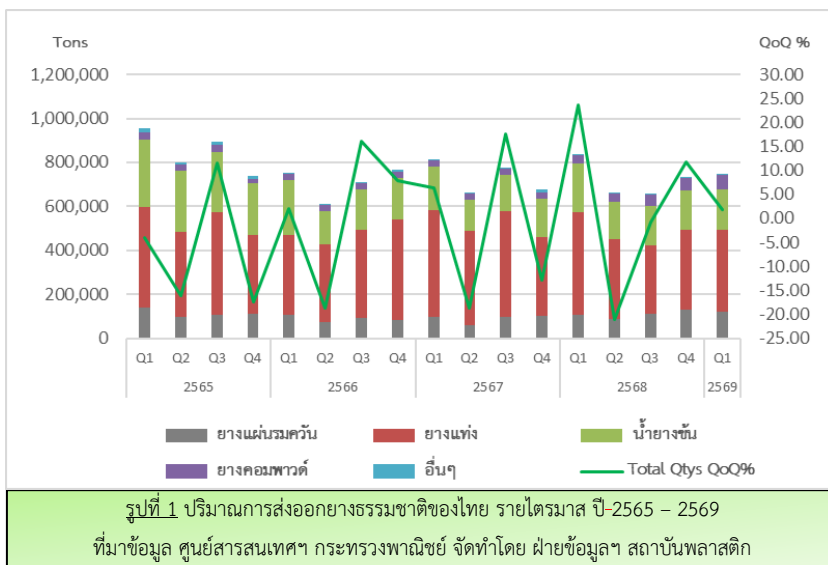
ภาพรวมปริมาณการผลิตยางแผ่นและยางแท่งในไตรมาสหนึ่ง ปี 2569 (ข้อมูลเดือนมีนาคม 2569 ประมาณการจากข้อมูลจากการสำรวจผู้ประกอบการของสำนักงานเศรษฐกิจอุตสาหกรรม) เมื่อเปรียบเทียบกับไตรมาสที่แล้ว (%QoQ) โดยมีข้อมูลดังนี้ ยางแผ่นหัตถ์ร้อยละ 10.60 และยางแท่งขยายตัวร้อยละ 1.57 และเมื่อเทียบกับไตรมาสเดียวกันของปีที่แล้ว (%YoY) ยางแผ่นหัตถ์ร้อยละ 12.26 ยางแท่งหัตถ์ร้อยละ 10.39 ตามลำดับ (ตาราง 1)

สถานะการค้าและตลาด

➤ การจำหน่ายในประเทศ

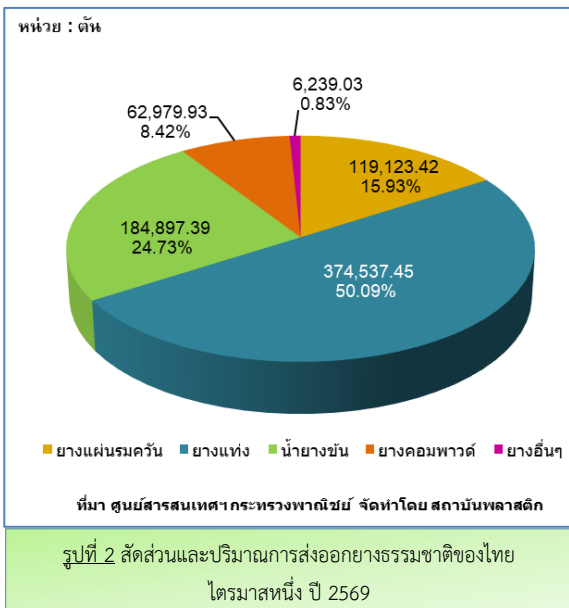
ภาพรวมปริมาณการจำหน่ายยางแผ่นและยางแท่งในไตรมาสหนึ่ง ปี 2569 (ข้อมูลเดือนมีนาคม 2569 ประมาณการจากข้อมูลจากการสำรวจผู้ประกอบการของสำนักงานเศรษฐกิจอุตสาหกรรม) เมื่อเทียบกับไตรมาสที่แล้ว (%QoQ) ยางแผ่นขยายตัวร้อยละ 17.05 ยางแท่งขยายตัวร้อยละ 9.06 และเมื่อเทียบกับไตรมาสเดียวกันของปีที่แล้ว (%YoY) ปริมาณการจำหน่ายยางแผ่นหัตถ์ร้อยละ 1.86 และยางแท่งหัตถ์ร้อยละ 5.60 (ตาราง 2)

➤ การส่งออกและตลาดส่งออก



ปริมาณการส่งออกยางธรรมชาติรวมของไทยไตรมาสหนึ่ง ปี 2569 (ข้อมูลเดือนมีนาคม 2569 เป็นการประมาณการ) อยู่ที่ 747,777.23 ตัน เพิ่มขึ้นจากไตรมาสที่ผ่านมาที่มีปริมาณที่ 734,202.25 ตัน หรือร้อยละ 1.85 (%QoQ) แบ่งตามรายละเอียดแต่ละผลิตภัณฑ์ดังนี้ ยางแผ่นรมควันหัตถ์ร้อยละ 8.08 ยางแท่งขยายตัวร้อยละ 3.52 น้ำยางข้นขยายตัวร้อยละ 3.50 ยางคอมพาวด์ขยายตัวร้อยละ 7.12 และยางอื่นๆ ขยายตัวร้อยละ 16.13 (รูปที่ 1)

และเมื่อเทียบกับช่วงเวลาเดียวกันของปีที่แล้วที่มีปริมาณการส่งออก 838,028.66 ตัน ลดลงร้อยละ 10.77 (%YoY) แบ่งตามรายละเอียดแต่ละผลิตภัณฑ์ดังนี้ ยางแผ่นรมควันขยายตัวร้อยละ 10.98 ยางแท่งหดตัวร้อยละ 19.45 น้ำยางข้นหดตัวร้อยละ 16.07 ยางคอมพาวด์ขยายตัวร้อยละ 59.30 และยางอื่นๆ ขยายตัวร้อยละ 6.48 (ตารางที่ 3)

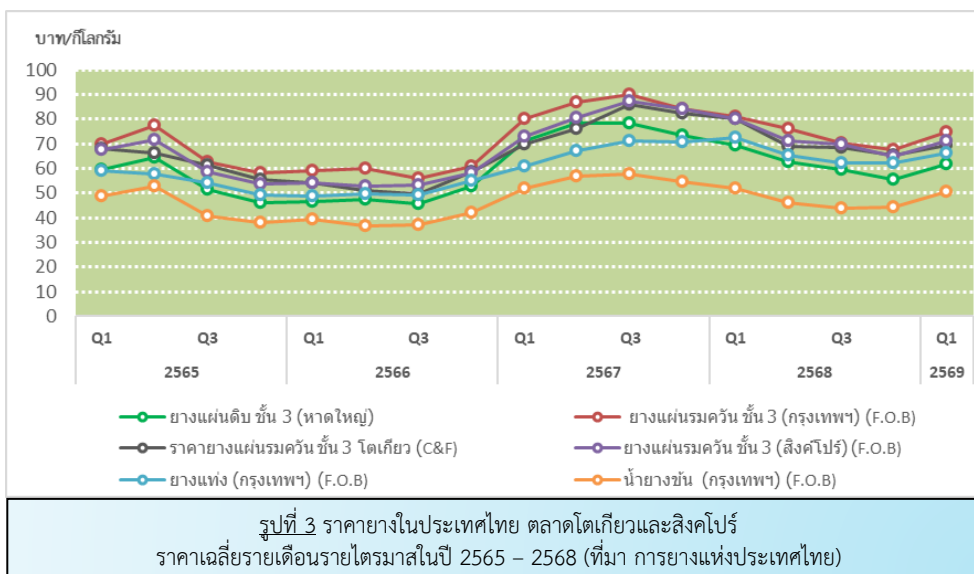


สัดส่วนปริมาณการส่งออกในไตรมาสหนึ่ง ปี 2569 (ข้อมูลเดือนมีนาคม 2569 เป็นการประมาณการ) ยางแท่งมีสัดส่วนสูงสุดร้อยละ 50.09 ปริมาณการส่งออก 374,537.45 ตัน รองลงมาเป็นน้ำยางข้น สัดส่วนร้อยละ 24.73 ปริมาณการส่งออกสะสม 184,897.39 ตัน ที่เหลือจะเป็นยางแผ่นรมควันร้อยละ 15.93 ยางคอมพาวด์ร้อยละ 8.42 และยางอื่นๆ ร้อยละ 0.83 (รูปที่ 2)

➤ การนำเข้าและแหล่งนำเข้า

ภาพรวมปริมาณการนำเข้ายางธรรมชาติของประเทศไทยในไตรมาสหนึ่ง ปี 2569 (ข้อมูลเดือนมีนาคม 2569 เป็นการประมาณการ) มีปริมาณ 9,852.58 ตัน เพิ่มขึ้นจากไตรมาสที่ผ่านมาที่มีปริมาณ 7,639.62 ตัน ร้อยละ 28.97 (%QoQ) และเมื่อเทียบกับช่วงเวลาเดียวกันของปีที่แล้วที่มีปริมาณการนำเข้า 9,196.65 ตัน เพิ่มขึ้นร้อยละ 7.13 (%YoY) (ตารางที่ 4)

ราคายาง



ภาพรวมราคาขางพาราเฉลี่ยรายไตรมาส (จากรายเดือน) ไตรมาสหนึ่ง ปี 2569 เมื่อเปรียบเทียบทั้งรายไตรมาส (%QoQ) เพิ่มขึ้นทุกรายการ และเมื่อเปรียบเทียบรายปี (%YoY) พบว่าราคาตลาดลงทุกรายการ (ตารางที่ 5)

แนวโน้มอุตสาหกรรม และราคายาง

เดือนพฤษภาคมจะเป็นเดือนที่เริ่มเปิดกรีตโดยทยอยจากพื้นที่เข้าสู่หน้าฝนก่อน โดยปริมาณยางธรรมชาติจะเริ่มเข้าสู่ตลาดเพิ่มมากขึ้นอย่างต่อเนื่อง ถัดไปปริมาณผลผลิตจะเพิ่มขึ้นสู่ระดับปกติอย่างไรก็ตาม สภาพอากาศในปี 2569 ที่คาดการณ์ว่าปรากฏการณ์ ลานีญา (La Niña) จะส่งผลเป็นอย่างมากต่อผลผลิต ซึ่งต้องพิจารณาว่าพื้นที่เพาะปลูกจะประสบปัญหาแล้งจัดและฝนทิ้งช่วงหรือไม่ และราคาน้ำมันดิบที่ยังผันผวนในระดับสูงผลจากสถานการณ์ภูมิรัฐศาสตร์จะช่วยพยุงราคายางธรรมชาติไม่ให้ต่ำเกินไป เนื่องจากยางสังเคราะห์ที่เป็นสินค้าทดแทนมีต้นทุนที่แพงขึ้นมาก

สต็อกยางจีน ข้อมูลสิ้นเดือน มี.ค. 69 ที่ผ่านมาสต็อกยางรวมอยู่ที่ 3.90 แสนตัน¹

แนวโน้มราคายางพาราตลาดล่วงหน้าโตเกียว (TOCOM) RSS3 Sep 26 ระยะสั้นหากย่อตัวไม่หลุดช่วง 380 – 385 เยน มีแนวโน้มขึ้นไปทดสอบ แนวต้านใหญ่บริเวณ 400 เยน สูง

สถานการณ์ อุตสาหกรรมผลิตภัณฑ์ยาง

สถานะการผลิต

ภาพรวมปริมาณการผลิตผลิตภัณฑ์กลุ่มยางล้อในไตรมาสหนึ่ง ปี 2569 (ข้อมูลเดือนมีนาคม 2569 เป็นการประมาณการจากข้อมูลจากการสำรวจผู้ประกอบการของสำนักงานเศรษฐกิจอุตสาหกรรม) เมื่อเทียบกับไตรมาสที่ผ่านมา (%QoQ) มีรายละเอียดดังนี้ ยางนอกรถยนต์นั่งขยายตัวร้อยละ 18.62 ยางนอกรถบรรทุก/รถโดยสารขยายตัวร้อยละ 5.43 ยางนอกรถจักรยานยนต์ขยายตัวร้อยละ 1.56 ยางนอกอื่นๆ หดตัวร้อยละ 13.51 ยางในรถบรรทุกและรถโดยสารหดตัวร้อยละ 4.91 ยางในรถจักรยานยนต์หดตัวร้อยละ 15.31 (ตารางที่ 1)

สำหรับภาพรวมปริมาณการผลิตถุงมือยางทางการแพทย์ ไตรมาสหนึ่ง ปี 2569 (ข้อมูลเดือนมีนาคม 2569 เป็นการประมาณการจากข้อมูลจากการสำรวจผู้ประกอบการของสำนักงานเศรษฐกิจอุตสาหกรรม) อยู่ที่ 11,047 ล้านชิ้น เพิ่มขึ้นจากไตรมาสที่แล้ว 8,546 ล้านชิ้น หรือร้อยละ 29.26 (%QoQ) (ตารางที่ 1)

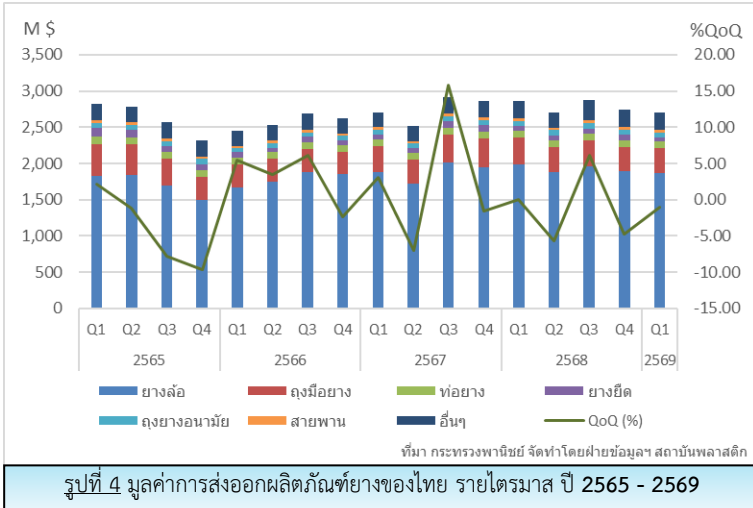
► การจำหน่ายในประเทศ

ภาพรวมปริมาณการจำหน่ายผลิตภัณฑ์กลุ่มยางล้อในไตรมาสหนึ่ง ปี 2569 (ข้อมูลเดือนมีนาคม 2569 เป็นการประมาณการจากข้อมูลจากการสำรวจผู้ประกอบการของสำนักงานเศรษฐกิจอุตสาหกรรม) เมื่อเทียบกับไตรมาสที่ผ่านมา (%QoQ) มีรายละเอียดดังนี้ ยางนอกรถยนต์นั่งขยายตัวร้อยละ 15.74 ยางนอกรถบรรทุก/รถโดยสารขยายตัวร้อยละ 5.02 ยางนอกรถจักรยานยนต์หดตัวร้อยละ 2.81 ยางนอกอื่นๆ หดตัวร้อยละ 9.67 ยางในรถบรรทุกและรถโดยสารหดตัวร้อยละ 15.54 ยางในรถจักรยานยนต์หดตัวร้อยละ 2.20 (ตารางที่ 2)

¹ https://www.opsmoac.go.th/guangzhou-news-situation_price

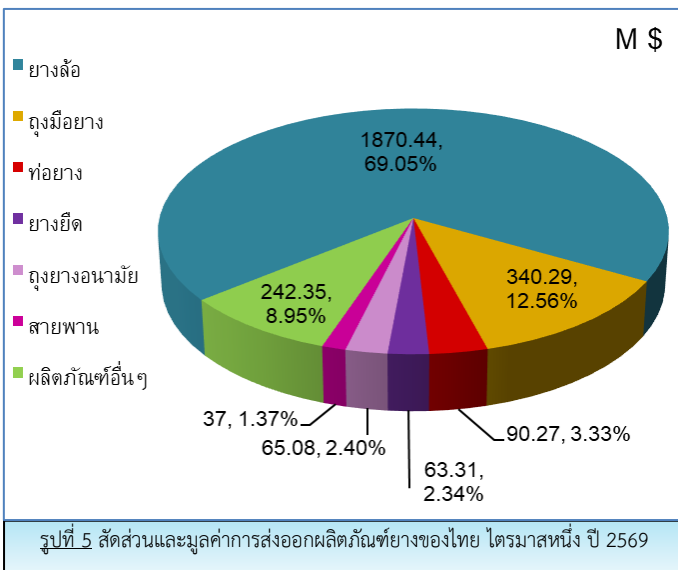
สำหรับภาพรวมปริมาณการจำหน่ายถุงมือยางทางการแพทย์ ไตรมาสหนึ่ง ปี 2569 (ข้อมูลเดือนมีนาคม 2569 เป็นการประมาณการจากข้อมูลจากการสำรวจผู้ประกอบการของสำนักงานเศรษฐกิจอุตสาหกรรม) อยู่ที่ 1,310 ล้านชิ้น เพิ่มขึ้นจากไตรมาสที่แล้ว 896 ล้านชิ้น ร้อยละ 46.20 (%QoQ) (ตารางที่ 2)

➤ การส่งออกและตลาดส่งออก



ภาพรวมการส่งออกผลิตภัณฑ์ยางรวมของ ไทยไตรมาสหนึ่ง ปี 2569 (ข้อมูลเดือนมีนาคม 2569 เป็นการประมาณการ) มีมูลค่า 2,708.04 ล้านดอลลาร์สหรัฐ ลดลงเมื่อเทียบกับไตรมาสที่ผ่านมา 2,738.21 ล้านดอลลาร์สหรัฐ ร้อยละ 1.08 (%QoQ) โดยมีรายละเอียดดังนี้ ยางล้อหดตัวร้อยละ 1.32 ถุงมือยางขยายตัวร้อยละ 2.16 ท่อยางหดตัวร้อยละ 6.30 ยางยืดหดตัวร้อยละ 7.42 ถุงยางอนามัยหดตัวร้อยละ 6.80 สายพานหดตัว ร้อยละ 6.45 และผลิตภัณฑ์อื่นๆ ขยายตัวร้อยละ

2.92 (รูปที่ 4) และเมื่อเทียบกับช่วงเดียวกันกับปีที่แล้วที่มีมูลค่ารวม 2,867.73 ล้านดอลลาร์สหรัฐ ลดลงร้อยละ 5.54 (%YoY) (ตารางที่ 6)



สัดส่วนการส่งออกผลิตภัณฑ์ยางไตรมาสหนึ่ง ปี 2569 (ข้อมูลเดือนมีนาคม 2569 เป็นการประมาณการ) อยู่ที่ 2,708.74 ล้านดอลลาร์สหรัฐ ผลิตภัณฑ์ยางล้อมีสัดส่วน มากที่สุดร้อยละ 69.05 มูลค่าการส่งออก 1,870.44 ล้านดอลลาร์สหรัฐ รองมาคือถุงมือยางร้อยละ 12.56 ผลิตภัณฑ์อื่นๆ ร้อยละ 8.95 ท่อยางร้อยละ 3.33 ถุงยาง อนามัยร้อยละ 2.40 ยางยืดร้อยละ 2.34 และสายพาน ร้อยละ 1.37 ตามลำดับ (รูปที่ 5)

➤ การนำเข้าและแหล่งนำเข้า

ภาพรวมมูลค่าการนำเข้าผลิตภัณฑ์ยางของไทยในไตรมาสหนึ่ง ปี 2569 (ข้อมูลเดือนมีนาคม 2569 เป็นการประมาณ การ) มีมูลค่า 424.25 ล้านดอลลาร์สหรัฐ ลดลงจากไตรมาสที่ผ่านมาที่มีมูลค่า 436.76 ล้านดอลลาร์สหรัฐ ร้อยละ 1.77 และเมื่อเทียบกับไตรมาสเดียวกันปีที่ผ่านมา ที่มีมูลค่า 388.33 ล้านดอลลาร์สหรัฐ ขยายตัวร้อยละ 9.25 (%YoY) (ตารางที่ 7)

แนวโน้มอุตสาหกรรม

หากสถานการณ์ช่องแคบฮอร์มุซยังไม่คลี่คลาย อุตสาหกรรมแปรรูปผลิตภัณฑ์ยางจะประสบปัญหาต้นทุนการผลิตที่สูงขึ้นจากราคายางสังเคราะห์ ราคาพลังงานและเชื้อเพลิง ค่าขนส่ง ที่เพิ่มสูงขึ้น ยังไม่รวมถึงผลกระทบจากความต้องการสินค้าที่ลดลงจากภาวะเงินเฟ้อและราคาพลังงานที่เพิ่มขึ้น ทำให้จำเป็นต้องจัดสรรการใช้จ่ายอย่างรอบคอบ โดยอาจจะมีแค่อุตสาหกรรมบางประเภทที่ยังเติบโตได้ดี

สถานการณ์ราคาน้ำมันดิบ การปิดช่องแคบฮอร์มุซทำให้ปริมาณน้ำมันดิบหายไปจากตลาดโลกเฉลี่ย 7.5 - 9.1 ล้านบาร์เรลต่อวัน ซึ่งถือเป็นการหยุดชะงักที่ใหญ่ที่สุดนับตั้งแต่ทศวรรษ 1970 และราคาน้ำมันดิบที่พุ่งสูงทำให้เกิดภาวะเศรษฐกิจชะลอตัว โดยเฉพาะในเอเชีย (จีนและอินเดีย) ที่พึ่งพาน้ำมันจากตะวันออกกลางสูง คาดว่าความต้องการใช้น้ำมันโลกในปี 2569 จะเติบโตลดลงเหลือเพียง 0.6 ล้านบาร์เรลต่อวัน (จากเดิมที่คาดว่าจะได้ 1.2 ล้านบาร์เรลต่อวัน)

แนวโน้มราคาน้ำมันดิบ WTI มีความผันผวนและไม่แน่นอนสูง

สถานการณ์

อุตสาหกรรมไม้ และผลิตภัณฑ์จากไม้

สถานะการผลิต

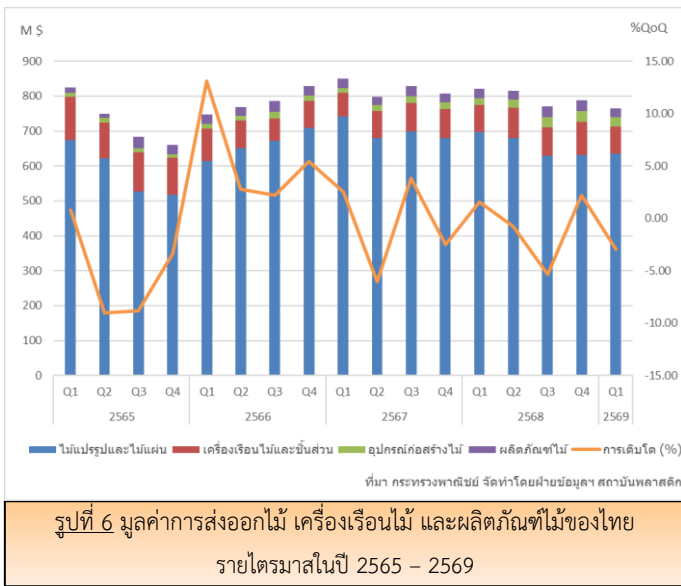
ภาพรวมการผลิตเครื่องเรือนทำด้วยไม้ในไตรมาสหนึ่ง ปี 2569 (ข้อมูลเดือนมีนาคม 2569 เป็นการประมาณการจากข้อมูลจากการสำรวจผู้ประกอบการของสำนักงานเศรษฐกิจอุตสาหกรรม) เมื่อเทียบกับไตรมาสที่แล้วหดตัวร้อยละ 22.05 (%QoQ) และเมื่อเทียบกับไตรมาสเดียวกันของปีที่ผ่านมาหดตัวร้อยละ 1.93 (%YoY) (ตารางที่ 1)

สถานะการค้าและตลาด

➤ การจำหน่ายในประเทศ

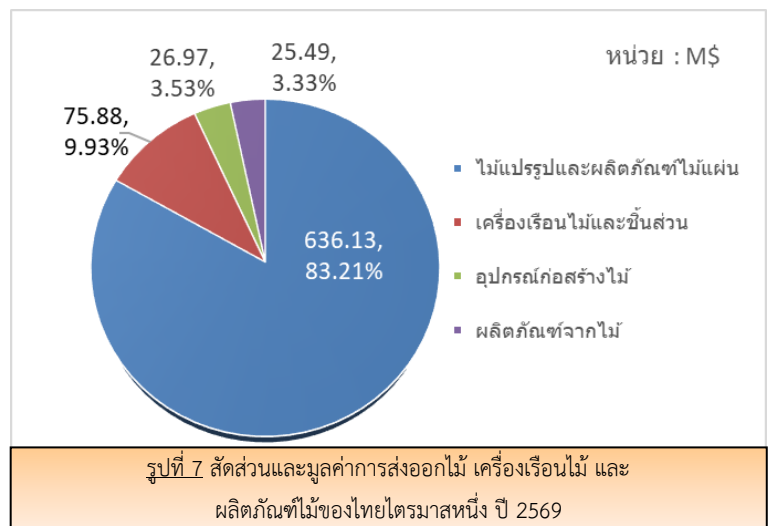
ภาพรวมการจำหน่ายเครื่องเรือนทำด้วยไม้ในไตรมาสหนึ่ง ปี 2569 (ข้อมูลเดือนมีนาคม 2569 เป็นการประมาณการจากข้อมูลจากการสำรวจผู้ประกอบการของสำนักงานเศรษฐกิจอุตสาหกรรม) เมื่อเทียบกับไตรมาสที่แล้วขยายตัวร้อยละ 1.0 (%QoQ) และเมื่อเทียบกับไตรมาสเดียวกันของปีที่ผ่านมาขยายตัวร้อยละ 0.17 (%YoY) (ตารางที่ 2)

➤ การส่งออกและตลาดส่งออก



ภาพรวมมูลค่าการส่งออกไม้แปรรูป เครื่องเรือนไม้ ๑ อุปกรณ์ก่อสร้างไม้ และผลิตภัณฑ์จากไม้ของไทยไตรมาสหนึ่ง ปี 2569 (ข้อมูลเดือนมีนาคม 2569 เป็นการประมาณการ) มีมูลค่า 764.46 ล้านดอลลาร์สหรัฐ ลดลงจากไตรมาสที่ผ่านมามีมูลค่า 787.82 ล้านดอลลาร์สหรัฐ ร้อยละ 2.97 (%QoQ) (รูปที่ 6) และเมื่อเทียบกับช่วงเดียวกันกับปีที่แล้วที่มีมูลค่า 820.46 ล้านดอลลาร์สหรัฐ ลดลงร้อยละ 6.83 (ตาราง 8)

สัดส่วนมูลค่าการส่งออกในไตรมาสหนึ่ง ปี 2569 (ข้อมูลเดือนมีนาคม 2569 เป็นการประมาณการ) โดยกลุ่มไม้แปรรูปและผลิตภัณฑ์ไม้แผ่นมีสัดส่วนมากที่สุด 636.13 ล้านดอลลาร์สหรัฐ ร้อยละ 83.21 รองลงมาคือ เครื่องเรือนไม้และชิ้นส่วนร้อยละ 9.93 อุปกรณ์ก่อสร้างไม้ร้อยละ 3.53 และผลิตภัณฑ์จากไม้ร้อยละ 3.33 ตามลำดับ (รูปที่ 7)



➤ การนำเข้าและแหล่งนำเข้า

ภาพรวมการนำเข้าไม้แปรรูป เครื่องเรือนไม้ ๑ อุปกรณ์ก่อสร้างไม้ และผลิตภัณฑ์จากไม้ของไทยในไตรมาสหนึ่ง ปี 2569 (ข้อมูลเดือนมีนาคม 2569 เป็นการประมาณการ) มีมูลค่า 211.07 ล้านดอลลาร์สหรัฐ ลดลงจากไตรมาสก่อนที่มีมูลค่า 211.53 ล้านดอลลาร์สหรัฐ ร้อยละ 0.22 (%QoQ) และเมื่อเปรียบเทียบกับช่วงเดียวกันของปีที่ผ่านมา ที่มีมูลค่า 174.24 ล้านดอลลาร์สหรัฐ เพิ่มขึ้นร้อยละ 21.14 (%QoQ) (ตาราง 9)

ราคาไม้ยางพารา

ราคาไม้ยางพาราท่อน ขนาดเส้นผ่าศูนย์กลาง 5 นิ้วขึ้นไป ราคา 1.85 – 1.95 บาทต่อกิโลกรัม ตามประกาศของสมาคมธุรกิจไม้ยางพาราไทย (ราคาประกาศ ณ วันที่ 14/12/2567)

ราคากลางรับซื้อไม้ยางพาราท่อนเฉลี่ยประจำปี 2568 ราคา 1.95 – 2.10 บาทต่อกิโลกรัม ตามประกาศของสมาคม
ธุรกิจไม้ยางพาราไทย) (ราคาประกาศ ณ วันที่ 9/09/2568)
(สามารถดูราคาไม้ยางพาราแปรรูปได้ที่ : <http://www.tpa-rubberwood.org/price.php>)

Disclaimer

รายงานฉบับนี้จัดทำเพื่อเผยแพร่เป็นการทั่วไป โดยอาศัยแหล่งข้อมูลสาธารณะที่น่าเชื่อถือ และจัดทำโดยอ้างอิงหลักการทางวิชาการ
อย่างไรก็ตามผู้จัดทำไม่อาจยืนยันหรือรับรองหากข้อมูลอาจเกิดการเปลี่ยนแปลงได้ตามแต่ละช่วงเวลา และไม่ได้มีวัตถุประสงค์ชี้ชวน
เสนอแนะให้ซื้อขาย หรือจูงใจให้ดำเนินการใดๆ

ตาราง 1 ปริมาณผลผลิตยาง ผลิตภัณฑ์ยาง ไม้อบแห้งและเครื่องเรือนไม้ของไทย

ประเภท	2568 (เฉลี่ยทั้งปี)	2568		2569 ไตรมาส 1*	% เปลี่ยนแปลง	
		ไตรมาส 1	ไตรมาส 4		YOY (%)	QOQ (%)
ยางธรรมชาติ						
ยางแผ่น (ตัน)	344,087	95,723	93,942	83,984	-12.26	-10.60
ยางแท่ง (ตัน)	2,475,233	711,475	627,665	637,533	-10.39	1.57
ผลิตภัณฑ์ยาง						
ยางนอกรถยนต์นั่ง (เส้น)	59,825,598	15,673,954	14,070,891	16,691,159	6.49	18.62
ยางนอกรถบรรทุก/รถโดยสาร (เส้น)	12,115,498	3,044,992	2,899,499	3,056,976	0.39	5.43
ยางนอกรถจักรยานยนต์ (เส้น)	28,108,560	7,489,861	6,745,449	6,850,480	-8.54	1.56
ยางนอกอื่นๆ (เส้น)	2,142,507	538,163	576,163	498,327	-7.40	-13.51
ยางในรถบรรทุกและรถโดยสาร (เส้น)	268,030	76,669	63,687	60,559	-21.01	-4.91
ยางในรถจักรยานยนต์ (เส้น)	48,209,162	12,634,188	10,772,073	9,122,903	-27.79	-15.31
ถุงมือยางทางการแพทย์ (ล้านชิ้น)	36,684	9,939	8,546	11,047	11.15	29.26
ไม้						
เครื่องเรือนทำด้วยไม้ (ชิ้น)	7,328,157	1,673,363	2,105,212	1,641,000	-1.93	-22.05

ที่มา: ศูนย์สารสนเทศเศรษฐกิจอุตสาหกรรม สำนักงานเศรษฐกิจอุตสาหกรรม

ข้อมูลจากการสำรวจผู้ผลิตประกอบด้วย ยางแผ่น 12 ราย ยางแท่ง 24 ราย ยางนอกรถยนต์นั่ง/รถกระบะ 6 ราย ยางนอกรถบรรทุก/รถโดยสาร 7 ราย ยางนอกรถจักรยานยนต์ 8 ราย ยางนอกอื่นๆ 5 ราย ยางในรถบรรทุกและรถโดยสาร 6 ราย ยางในรถจักรยานยนต์ 8 ราย ถุงมือยาง/ถุงมือตรวจ 13 ราย และเครื่องเรือนทำด้วยไม้ 32 ราย (*ข้อมูลเดือนมี.ค. 69 เป็นการประมาณการ)

ตาราง 2 ปริมาณการจำหน่ายยาง ผลิตภัณฑ์ยาง ไม้อบแห้งและเครื่องเรือนไม้ของไทย

ประเภท	2568 (เฉลี่ยทั้งปี)	2568		2569 ไตรมาส 1*	% เปลี่ยนแปลง	
		ไตรมาส 1	ไตรมาส 4		YOY (%)	QOQ (%)
ยางธรรมชาติ						
ยางแผ่น (ตัน)	75,730	21,188	17,766	20,794	-1.86	17.05
ยางแท่ง (ตัน)	662,505	179,030	154,970	169,006	-5.60	9.06
ผลิตภัณฑ์ยาง						
ยางนอกรถยนต์นั่ง (เส้น)	22,553,878	6,009,837	5,052,823	5,848,148	-2.69	15.74
ยางนอกรถบรรทุก/รถโดยสาร (เส้น)	4,462,929	1,211,254	1,026,502	1,078,000	-11.00	5.02
ยางนอกรถจักรยานยนต์ (เส้น)	22,167,210	5,696,023	5,248,906	5,101,580	-10.44	-2.81
ยางนอกอื่นๆ (เส้น)	1,159,744	302,694	294,921	266,412	-11.99	-9.67
ยางในรถบรรทุกและรถโดยสาร (เส้น)	532,382	157,887	117,751	99,454	-37.01	-15.54
ยางในรถจักรยานยนต์ (เส้น)	37,542,178	10,012,578	7,540,856	7,374,928	-26.34	-2.20
ถุงมือยางทางการแพทย์ (ล้านชิ้น)	3,935	1,155	896	1,310	13.47	46.20
ไม้						
เครื่องเรือนทำด้วยไม้ (ชิ้น)	1,319,270	314,670	312,098	315,210	0.17	1.00

ที่มา: ศูนย์สารสนเทศเศรษฐกิจอุตสาหกรรม สำนักงานเศรษฐกิจอุตสาหกรรม

ข้อมูลจากการสำรวจผู้ผลิตประกอบด้วย ยางแผ่น 12 ราย ยางแท่ง 24 ราย ยางนอกรถยนต์นั่ง/รถกระบะ 6 ราย ยางนอกรถบรรทุก/รถโดยสาร 7 ราย ยางนอกรถจักรยานยนต์ 8 ราย ยางนอกอื่นๆ 5 ราย ยางในรถบรรทุกและรถโดยสาร 6 ราย ยางในรถจักรยานยนต์ 8 ราย ถุงมือยาง/ถุงมือตรวจ 13 ราย และเครื่องเรือนทำด้วยไม้ 32 ราย (*ข้อมูลเดือนมี.ค. 69 เป็นการประมาณการ)

ตาราง 3 ปริมาณการส่งออกยางธรรมชาติของไทย

หน่วย: ตัน

ประเภทยาง	2568 (เฉลี่ยทั้งปี)	2568		2569 ไตรมาส 1*	% เปลี่ยนแปลง	
		ไตรมาส 1	ไตรมาส 4		YOY (%)	QOQ (%)
ยางแผ่นรมควัน	437,563.60	107,337.90	129,588.23	119,123.42	10.98	-8.08
ยางแท่ง	1,477,998.20	464,989.47	361,796.99	374,537.45	-19.45	3.52
น้ำยางข้น*	733,862.79	220,305.21	178,648.61	184,897.39	-16.07	3.50
ยางคอมพาวด์**	182,850.18	39,536.49	58,795.90	62,979.93	59.30	7.12
ยางอื่นๆ	19,969.17	5,859.59	5,372.51	6,239.03	6.48	16.13
รวม	2,852,243.94	838,028.66	734,202.25	747,777.23	-10.77	1.85

ที่มา: ศูนย์สารสนเทศและการสื่อสาร สำนักงานปลัดกระทรวงพาณิชย์ ประมวลผลโดยสถาบันพลาสติก

* เป็นน้ำหนักของเนื้อยางแห้ง ** เป็นน้ำหนักของยางธรรมชาติผสมเคมี (ยางอื่นๆ Hs code: 400129)

(*ข้อมูลเดือนมี.ค. 69 เป็นการประมาณการ)

ตาราง 4 ปริมาณการนำเข้ายางธรรมชาติของไทย

หน่วย: ตัน

ประเภทยาง	2568 (เฉลี่ยทั้งปี)	2568		2569 ไตรมาส 1*	% เปลี่ยนแปลง	
		ไตรมาส 1	ไตรมาส 4		YOY (%)	QOQ (%)
ยางแผ่นรมควัน	0.00	0.00	0.00	0.00	n/a	n/a
ยางแท่ง	308.12	50.02	109.16	19.22	-61.59	-82.40
น้ำยางข้น*	684.40	332.92	96.85	0.01	-100.00	-99.99
ยางคอมพาวด์**	32,515.49	8,813.65	7,432.74	9,833.36	11.57	32.30
ยางอื่นๆ	1.98	0.06	0.87	0.00	-100.00	-100.00
รวม	33,509.99	9,196.65	7,639.62	9,852.58	7.13	28.97

ที่มา: ศูนย์สารสนเทศและการสื่อสาร สำนักงานปลัดกระทรวงพาณิชย์ ประมวลผลโดยสถาบันพลาสติก

* เป็นน้ำหนักของเนื้อยางแห้ง ** เป็นน้ำหนักของยางธรรมชาติผสมเคมี (ยางอื่นๆ Hs code: 400129)

REMark : n/a: not available เนื่องจากไม่สามารถคำนวณหาค่าได้

(*ข้อมูลเดือนมี.ค. 69 เป็นการประมาณการ)

ตาราง 5 ราคายางธรรมชาติในประเทศไทยและตลาดล่วงหน้าตลาดโตเกียวและสิงคโปร์ (เฉลี่ยรายไตรมาส)

หน่วย : บาทต่อกิโลกรัม

ประเภทยาง	2568 (เฉลี่ยทั้งปี)	2568		2569 ไตรมาส 1	% เปลี่ยนแปลง	
		ไตรมาส 1	ไตรมาส 4		YOY (%)	QOQ (%)
ยางแผ่นดิบชั้น 3 หาดใหญ่	61.86	69.51	55.53	61.92	-10.92	11.51
ยางแผ่นรมควัน ชั้น 3 กรุงเทพฯ (F.O.B)	73.74	81.15	67.45	74.76	-7.87	10.84
ยางแผ่นรมควัน ชั้น 3 โตเกียว (C&F)	70.70	80.15	65.22	69.41	-13.40	6.42
ยางแผ่นรมควัน ชั้น 3 สิงคโปร์ (F.O.B)	71.63	80.27	64.97	71.22	-11.27	9.62
ยางแท่ง กรุงเทพฯ (F.O.B)	65.62	72.41	62.27	66.40	-8.30	6.63
น้ำยางข้น กรุงเทพฯ (F.O.B)	46.51	51.71	44.42	50.42	-2.49	13.51

ที่มา: การยางแห่งประเทศไทย

ประมวลผลโดยสถาบันพลาสติก

หมายเหตุ: ยางแผ่นรมควันชั้น 3 (F.O.B) ส่งมอบล่วงหน้า 2 เดือน

ยางแท่ง กรุงเทพฯ (F.O.B) และน้ำยางข้น กรุงเทพฯ (F.O.B) ส่งมอบล่วงหน้า 1 เดือน

ตาราง 6 มูลค่าการส่งออกผลิตภัณฑ์ยางของไทย

หน่วย: ล้านดอลลาร์สหรัฐ

ผลิตภัณฑ์	2568 (เฉลี่ยทั้งปี)	2568		2569 ไตรมาส 1*	% เปลี่ยนแปลง	
		ไตรมาส 1	ไตรมาส 4		YOY (%)	QOQ (%)
ยางล้อ	7,798.71	1,990.62	1,895.55	1,870.44	-6.04	-1.32
ถุงมือยาง	1,400.64	363.18	333.10	340.29	-6.30	2.16
ท่อยาง	379.59	92.10	96.34	90.27	-1.98	-6.30
ยางยืด	280.86	76.39	68.38	63.31	-17.13	-7.42
ถุงยางอนามัย	283.12	63.99	69.82	65.08	1.71	-6.80
สายพาน	148.02	31.78	39.55	37.00	16.42	-6.45
ผลิตภัณฑ์อื่นๆ	995.99	249.67	235.46	242.35	-2.93	2.92
รวม	11,286.92	2,867.73	2,738.21	2,708.74	-5.54	-1.08

ที่มา: ศูนย์สารสนเทศและการสื่อสาร สำนักงานปลัดกระทรวงพาณิชย์
(*ข้อมูลเดือนมี.ค. 69 เป็นการประมาณการ)

ประมวลผลโดยสถาบันพลาสติก

ตาราง 7 มูลค่าการนำเข้าผลิตภัณฑ์ยางของไทย

หน่วย: ล้านดอลลาร์สหรัฐ

ผลิตภัณฑ์	2568 (เฉลี่ยทั้งปี)	2568		2569 ไตรมาส 1*	% เปลี่ยนแปลง	
		ไตรมาส 1	ไตรมาส 4		YOY (%)	QOQ (%)
ยางล้อ	660.98	156.50	163.04	168.78	7.85	3.52
ท่อยาง	178.31	39.89	45.74	47.46	18.96	3.76
สายพาน	97.87	20.86	26.34	25.94	24.32	-1.55
ปะเก็น/ซีลยาง	90.23	18.10	25.87	26.44	46.06	2.19
ถุงมือยาง	47.50	10.32	10.09	10.96	6.20	8.60
ผลิตภัณฑ์อื่นๆ	630.43	142.65	165.68	144.68	1.42	-12.67
รวม	1,705.33	388.33	436.76	424.25	9.25	-2.86

ที่มา: ศูนย์สารสนเทศและการสื่อสาร สำนักงานปลัดกระทรวงพาณิชย์
(*ข้อมูลเดือนมี.ค. 69 เป็นการประมาณการ)

ประมวลผลโดยสถาบันพลาสติก

ตาราง 8 มูลค่าการส่งออกไม้ ผลิตภัณฑ์จากไม้ เครื่องเรือนไม้และชิ้นส่วนของไทย

หน่วย: ล้านดอลลาร์สหรัฐ

ประเภท	2568 (เฉลี่ยทั้งปี)	2568		2569 ไตรมาส 1*	% เปลี่ยนแปลง	
		ไตรมาส 1	ไตรมาส 4		YOY (%)	QOQ (%)
ไม้แปรรูปและผลิตภัณฑ์ไม้แผ่น	2,599.43	697.57	632.18	636.13	-8.81	0.63
- ไม้แปรรูป	1,216.54	324.85	292.33	308.31	-5.09	5.47
- ไม้แผ่น	1,382.89	372.72	339.85	327.82	-12.05	-3.54
- ไม้อัด ไม้รีเนียร์ และไม้แผ่นอื่นๆ	157.47	35.69	43.96	43.44	21.70	-1.19
- แผ่นชั้นไม้อัดและแผ่นใยไม้อัด	1,225.42	337.03	295.89	284.38	-15.62	-3.89
เครื่องเรือนไม้และชิ้นส่วน	335.73	77.36	94.58	75.88	-1.92	-19.77
อุปกรณ์ก่อสร้างไม้	103.60	19.40	31.09	26.97	39.03	-13.28
ผลิตภัณฑ์ไม้	113.33	26.13	29.97	25.49	-2.44	-14.96
รวม	3,152.09	820.46	787.82	764.46	-6.83	-2.97

ที่มา: ศูนย์สารสนเทศและการสื่อสาร สำนักงานปลัดกระทรวงพาณิชย์

ประมวลผลโดยสถาบันพลาสติก

(*ข้อมูลเดือนมี.ค. 69 เป็นการประมาณการ)

ตาราง 9 มูลค่าการนำเข้าไม้ ผลิตภัณฑ์จากไม้ เครื่องเรือนไม้และชิ้นส่วนของไทย

หน่วย: ล้านดอลลาร์สหรัฐ

ประเภท	2568 (เฉลี่ยทั้งปี)	2568		2569 ไตรมาส 1*	% เปลี่ยนแปลง	
		ไตรมาส 1	ไตรมาส 4		YOY (%)	QOQ (%)
ไม้แปรรูปและผลิตภัณฑ์ไม้แผ่น	368.94	118.15	138.71	148.22	25.45	6.86
- ไม้แปรรูป	10.55	33.18	43.30	41.22	24.24	-4.79
- ไม้แผ่น	358.39	84.97	95.41	107.00	25.93	12.14
- ไม้อัด ไม้รีเนียร์ และไม้แผ่นอื่นๆ	325.39	78.35	86.53	97.13	23.97	12.26
- แผ่นชั้นไม้อัดและแผ่นใยไม้อัด	33.00	6.62	8.89	9.87	49.12	11.03
เครื่องเรือนไม้และชิ้นส่วน	164.72	33.55	42.69	41.22	22.87	-3.43
อุปกรณ์ก่อสร้างไม้	24.71	5.63	4.86	4.87	-13.51	0.15
ผลิตภัณฑ์ไม้	84.87	16.91	25.27	16.75	-0.92	-33.69
รวม	643.24	174.24	211.53	211.07	21.14	-0.22

ที่มา: ศูนย์สารสนเทศและการสื่อสาร สำนักงานปลัดกระทรวงพาณิชย์

ประมวลผลโดยสถาบันพลาสติก

(*ข้อมูลเดือนมี.ค. 69 เป็นการประมาณการ)